



# Thunderbird

**【設定変更編】**

上田ケーブルビジョン

# はじめに

メール設定前に【設定項目表】を準備し  
【メールアドレス】と【パスワード】をご確認ください

※ 設定項目表は最新の物をご用意ください

設定項目表			
様のご契約内容は以下の通りです			
■ご契約者情報			
お客様氏名		電話番号	
お客様住所			
お客様番号			
■メール設定情報			
メールアドレス (アカウント)	*****@ueda.ne.jp		
パスワード			
POP3サーバ		SMTPサーバ	
メール安心バック		その他オプション	

# Mozilla Thunderbirdを起動



※作業はパソコンをインターネットに接続した状態で行ってください

**マニュアル作成時の確認環境**  
Mozilla Thunderbird 115.5.0(64 ビット)

# STEP 1 / 5

## メールアドレスの変更 ～アカウント設定画面を開く～



上部メニューの [ツール] をクリック  
ツールメニューから [アカウント設定] をクリック

# メールアドレスの変更

## ～アカウント情報の入力～

### アカウント設定

① アカウント名:(N)

### 既定の差出人情報

このアカウントで使用する既定の差出人情報を設定してください。これはメッセージの差出人が誰であることを表すために使用されます。

② 名前:(Y)

③ メールアドレス:(E)

④ 返信先 (Reply-to):(S)

⑤ 組織 (Organization):(O)

⑥ 署名編集:(X)  HTML 形式で記述する (例: <b>太字</b>、改行は <br>(L))

項目	入力内容
①アカウント名	アカウントの名前 例:UCVのメール、仕事用 等
②名前	メール送信先に表示される 差出人名
③メールアドレス	『メールアドレス』を入力
④返信先 (任意)	返信先に別のメールアドレスを 使用したい場合に入力
⑤組織 (任意)	必要に応じて入力
⑥署名編集 (任意)	必要に応じて入力

# メールアドレスの変更 ～受信メールサーバー設定の変更～



画面左部のメニューから  
サーバー設定をクリックする

サーバー設定画面で下記のとおり入力する

## サーバー設定

サーバーの種類: POP メールサーバー

① サーバー名:(S)  ポート:(P)  既定値: 995

② ユーザー名:(N)  ③

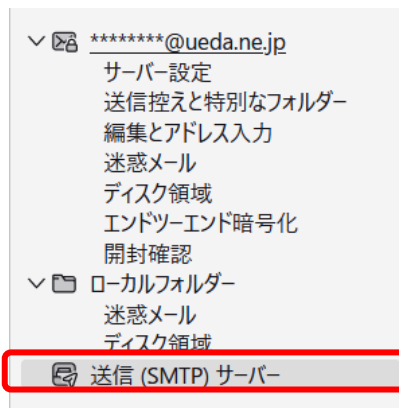
## セキュリティ設定

④ 接続の保護:(U)

⑤ 認証方式:(I)

項目	入力内容
①サーバー名	mbox.ueda.ne.jp
②ポート	POP3の場合 995 IMAPの場合 993
③ユーザー名	『メールアドレス』
④接続の保護	SSL/TLS
⑤認証方式	通常のパスワード認証

## メールアドレスの変更 ～送信メールサーバー設定の変更～



画面左部のメニューから  
送信 (SMTP) サーバーをクリックする

送信 (SMTP) サーバーの設定から  
変更するアカウントを選択し、「編集」をクリック

送信 (SMTP) サーバーの設定

複数の差出人情報を管理している場合、使用する送信 (SMTP) サーバーをこのリストから選択できます。[既定のサーバーを使用する] を選択すると、このリストの既定のサーバーを使用します。

①

\*\*\*\*\*@ueda.ne.jp - mbox.ueda.ne.jp (既定)

追加...(D)

編集...(E)

②

削除(M)

既定値に設定(T)

# メールアドレスの変更 ～送信メールサーバー設定の変更～

送信(SMTP)サーバー設定画面で下記のとおり入力し「OK」をクリック

送信 (SMTP) サーバー

設定

① 説明:(D)

② サーバー名:(S)

③ ポート番号:(P)

セキュリティと認証

④ 接続の保護:(N)

⑤ 認証方式:(I)

⑥ ユーザー名:(M)

項目	入力内容
①説明 (任意)	この送信サーバの 表示名を入力
②サーバー名	mbox.ueda.ne.jp
③ポート	465
④接続の保護	SSL/TLS
⑤認証方式	通常のパスワード認証
⑥ユーザー名	『メールアドレス』

メールアドレスの変更設定は以上となります  
パスワードも変更する場合は次のページにお進みください。  
設定完了後は必ずテストメールを行い、メールの送受信をチェックしてください ⇒ 12ページ



## パスワードの変更 ～保存されているパスワード設定画面を開く～

上部メニューの [ツール] をクリック  
ツールメニューから [設定] をクリック



画面左部のメニューから  
プライバシーとセキュリティをクリック



パスワードの項目より「保存されているパスワード」を開く

パスワード

Thunderbird で利用するすべてのアカウントのパスワードを保存できます。

保存されているパスワード...(S)

マスターパスワードを使用すると、保存されたすべてのパスワードが保護されます。ただし、セッションごとに入力を求められます。

マスターパスワードを使用する(U)

マスターパスワードを変更...(C)

# パスワードの変更

## ～保存されたパスワードを表示させる～

保存されたログイン情報にて  
「パスワードを表示する」をクリック

保存されたログイン情報

🔍

このコンピュータには以下のプロバイダーのログイン情報が保存されています

プロバイダー	ユーザー名	変更日	
🌐 mailbox://mbox.ueda.ne.jp (...)	*****@ueda.ne.jp	2023/11/...	
🌐 smtp://mbox.ueda.ne.jp (smt...)	*****@ueda.ne.jp	2023/11/...	

削除(R)    すべて削除(A)    **パスワードを表示する(P)**    閉じる(C)

確認のダイアログで「はい」をクリック

確認

🔍

パスワードを表示しますか？

**はい(Y)**    いいえ(N)

# パスワードの変更

## ～保存されたパスワード情報を変更する～

パスワード欄をダブルクリックし、内容を変更します

保存されたログイン情報

このコンピューターには以下のプロバイダーのログイン情報が保存されています

プロバイダー	ユーザー名	パスワード	変...	🗑
🌐 mailbox://mbox.ueda...	*****@ueda.n...	*****	23/1...	
🌐 smtp://mbox.ueda.ne...	*****@ueda...	*****...	2023/1...	

ダブルクリックする

削除(R)    すべて削除(A)

パスワードを隠す(P)

閉じる(C)

保存されたログイン情報

このコンピューターには以下のプロバイダーのログイン情報が保存されています

プロバイダー	ユーザー名	パスワード	変...	🗑
🌐 mailbox://mbox.ueda...	*****@ueda.n...	*****	2023/1...	
🌐 smtp://mbox.ueda.ne...	*****@ueda.n...	*****	23/1...	

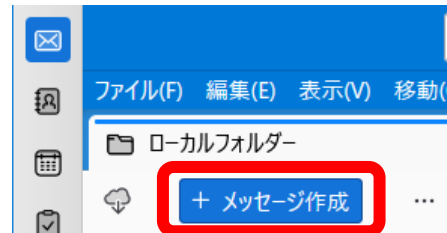
ダブルクリックする

mailbox://～(受信サーバー)と  
smtp://～(送信サーバー)の  
2か所のパスワード欄を変更します

パスワードの設定は以上となります  
次のページにお進みいただき、テストメールでメールの送受信をチェックしてください

# テストメールを送信

画面左上の「+メッセージ作成」をクリックする



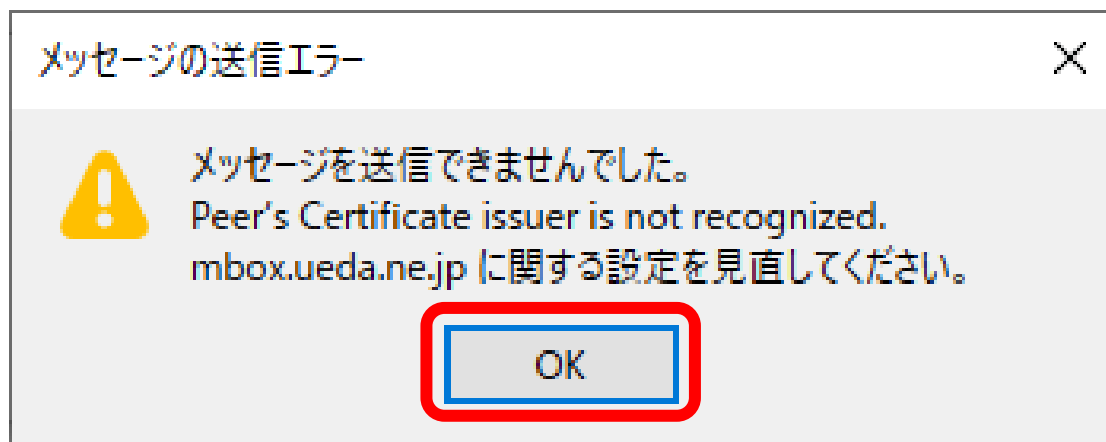
設定したメールアドレスから同じメールアドレス宛にメールを送信する

A screenshot of the Thunderbird 'Compose' window. The window title is '作成: (件名なし) - Thunderbird'. The menu bar includes 'ファイル(F)', '編集(E)', '表示(V)', '挿入(I)', '書式(O)', 'オプション(P)', 'ツール(T)', and 'ヘルプ(H)'. The toolbar contains icons for '送信' (Send), '暗号化' (Encrypt), 'スペル' (Spelling), '保存' (Save), and 'アドレス' (Address). The '送信' icon is circled with a red circle and labeled with a circled '2'. The '宛先' (To) field is empty and circled with a red circle, labeled with a circled '1'. The '差出人' (From) dropdown menu is set to a specific email account. A blue callout bubble points to the '差出人' dropdown with the text: 「差出人」は今回設定したメールアドレスを選ぶ. Another blue callout bubble points to the '宛先' field with the text: 今回設定したメールアドレスを「宛先」欄に入力する. The 'Cc' and 'Bcc' fields are visible to the right of the '差出人' dropdown.

# 注意

「メッセージの送信エラー」が表示されたとき

[ OK ] をクリックし、セキュリティ例外の追加設定を行います



※ セキュリティ例外の追加画面が表示されない場合は各種設定を確認してください

# 注意


## 「セキュリティ例外の追加」が表示されたとき

① 下記の値であることを確認する

mbox.ueda.ne.jp:465

② チェックがついていることを確認

セキュリティ例外の追加

 Thunderbird が例外的に信頼する証明書としてこのサイトの証明書を登録しようとしています。  
本物の銀行、通信販売、その他の公開サイトがこの操作を求めることはありません。

URL:

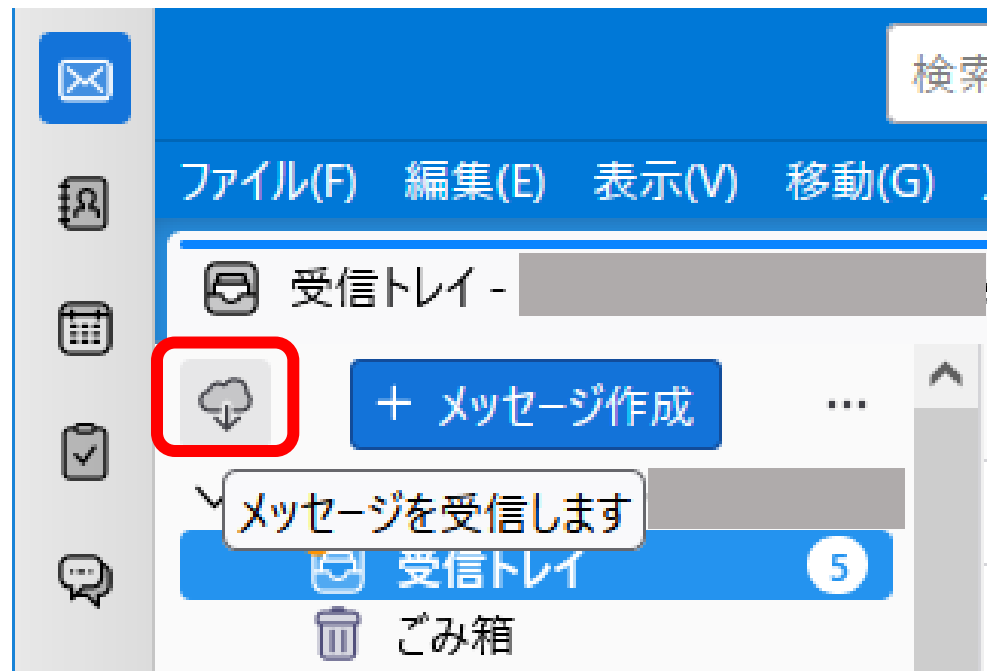
このサイトでは不正な証明書が使用されており、サイトの識別情報を確認できません。

不明な証明書です  
安全な署名を使っている信頼できる認証局が発行されたものとして検証されていないため、このサイトの証明書は信頼されません。

次回以降にもこの例外を有効にする(P)

③ クリックする

メール受信(雲と矢印のアイコン)をクリック  
送信したテストメールの受信を確認して  
**設定完了**です



以上